



GLOBAALIT
RATKAISUT
PAIKALLISIIN
TARPEISIIN

VUOSIKERTOMUS 2010



WÄRTSILÄ

Tilinpäätös

Hallituksen toimintakertomus

Keskeistä tilikaudelta 2010 Strategia

Vakaa kehitys kaikilla toiminnan alueilla

Vuosi 2010 oli rakennejärjestelyjen ja elpymisen vuosi. Uusien laivojen tilaukset alkoivat elpyä odotettua aikaisemmin ja Wärtsilän Ship Power -liiketoiminnan tilaukset yli kaksinkertaisuivat vuoteen 2009 verrattuna. Aktiiviteetti Power Plants - ja Services-liiketoiminnoissamme pysyi korkealla tasolla ja tilauskertymämme kasvoikin 22%. Liikevaihto kehittyi odotusten mukaisesti ja laski 13% 4.553 milj. euroon. Kannattavuus pysyi hyvällä tasolla, 10,7% mikä vastasi hyvin Wärtsilän ennustetta vuodelle 2010. Liiketoiminnan rahavirta oli kaikkien aikojen korkein 663 milj. euroa (349).

Laivanrakennusteollisuuden elpyminen oli selvästi odotettua nopeampaa ja merkittävämpää. Tämä johtui kaupankäynnin ja varustamoiden tulojen elpymisestä sekä uudisrakentamisen houkuttelevasta hintakehityksestä.

Voimalamarkkinoiden aktiiviteetti oli hyvällä tasolla koko vuoden ajan. Teollisuustuotannon, väestön ja elintason kasvassa kehittyvissä maissa myös voimantuotannon tarve kasvaa. Lisäksi tuulivoimatuotannon voimalakanta on kasvanut, ja tämä luo tarvetta joustaville energiaratkaisuille voimantuotannon vaihtelujen hallinnoimiseksi.

Vuoden aikana maailmanlaajuinen laskusuhdanne vaikutti laivahuoltomarkkinoihin, joita leimasivat kustannussäästöt. Varsinkin kauppalaivasegmentillä varustamot rajoittivat edelleen ylläpito- ja modernisointi-investointejaan. Monia laivoja operoitiin hitailla nopeuksilla ja aluksia poistettiin käytöstä. Laskusuhdanteen vaikutus voimalahuoltotoimintaan oli lievempi.

Tammikuussa 2010 Wärtsilä julkaisi suunnitelman sopeuttaa tuotannonkapasiteettiaan perustavanlaatuisiin markkina-muutoksiin ja heikentyneeseen kysyntäympäristöön. Tämän ohjelman myötä osa tuotantokapasiteetista on siirretty Kiinaan ja kahta Alankomaissa sijaitsevaa tehdasta ollaan sulke-massa. Alempi kapasiteetin käyttö on myös käynnistänyt yhtiön globaalin huolto- ja tukitoimintojen analysoinnin ja sopeuttamisen. Tavoitteena on prosessien virtaviivaistaminen, päällekkäisyyksien vähentäminen ja kustannustehokkuuden parantaminen.

Liikevaihto

MEUR	2010	2009	Muutos %
Ship Power	1 201	1 767	-32
Services	1 823	1 830	0
Power Plants	1 525	1 645	-7
Eliminoinnit ja oikaisut	4	17	
Konserni	4 553	5 260	-13

Wärtsilän strategisena tavoitteena on vahvistaa johtavaa asemaansa markkinoillaan ja jatkaa kasvua tarjoamalla asiakkaille markkinoiden paras luotettavuus ja elinkaarenaikainen hyötysuhde. Tämän mahdollistaa integroitu laite-, ratkaisu- ja palvelutarjonta, joka vastaa asiakkaiden tarpeisiin kaikkialla maailmassa. Wärtsilän kilpailukyvyyn perustana on jatkuva keskittyminen innovointiin ja T&K-toimintaan sekä pyrkimys teknologiajohtajuuteen omilla toimialoillaan. Wärtsilän kyky keskittyä liiketoiminnan pitkän aikavälin kysyntätekkijöihin, vahva taloudellinen asema ja muuttuvien markkinaolosuhteiden vaatima ketteryys takaavat yritykselle hyvät edellytykset jatkaa valitsemaansa strategiaa.

Strategiset toimenpiteet, yritysostot ja verkoston laajentaminen vuonna 2010

Toukokuussa Wärtsilä allekirjoitti sopimuksen yhteisyrityksestä venäläisen Transmashholdingin (TMH) kanssa modernien ja monikäyttöisten dieselmootoreiden valmistamiseksi Venäjällä. Mootoreita, mukaan lukien uusi ja teknisesti edistyksellinen versio Wärtsilä 20 -mootorista, käytetään vaihtoveturissa ja erilaisissa merenkulku- ja voimalaitossovelluksissa. Osapuolet suunnittelevat yhdessä rautatieliikenteeseen tarvittavan sovel-luksen. Wärtsilä ja TMH arvioivat yhteisyrityksen liiketoiminnan laajentamista myös muiden dieselmootorityyppien kehittämiseen ja valmistamiseen tulevaisuudessa. Wärtsilä investoi yhteisyritykseen noin 30 miljoonaa euroa. Mootoreiden tuotannon on suunniteltu alkavan vuonna 2012.

Tilikauden aikana Wärtsilä jatkoi huoltoverkostonsa laajentamista avaamalla uuden toimiston ja huoltoverstaan Panamassa.

Pitkän aikavälin taloudelliset tavoitteet

Wärtsilä on määritellyt uudelleen pitkän aikavälin taloudelliset tavoitteensa. Tavoitteemme on kasvaa nopeammin kuin maailman BKT. Liikevoittotavoitteemme (EBIT%) on 14% suhdan-nesyklin huipulla. Syklin pohjalla tavoitteemme on säilyttää yli 10%:n liikevoitto. Tavoitteemme on säilyttää alle 50%:n velkaantumisaste. Tavoitteemme on jakaa 50% osakekohtai-sesta tuloksesta osinkona.

Vuosi 2010

Toimintaympäristö ja markkinakehitys

Ship Power

Vuoden 2010 tilausaktiiviteetti odotettua vahvempi

Vuonna 2010 uusien alusten tilaukset kasvoivat 75% edelliseen vuoteen verrattuna. Elpyminen oli selvästi odotettua nopeampaa ja merkittävämpää. Tämä johtui kaupankäynnin ja varustamoiden tulojen elpymisestä sekä uudisrakentamisen houkuttelevasta hintakehityksestä. Myös laivojen rahoituksen myönteisemmät näkymät ja matalat korot myötävaikuttivat kehitykseen. Ensimmäisellä vuosipuoliskolla irtolastialusten tilausaktiiviteetti oli vahvaa ja toisella vuosipuoliskolla nähtiin vastaavaa kasvua konttilaivasegmentillä ja erikoistuneemmissa alustyypeissä. Offshore-segmentin tilausaktiiviteetti jatkui vahvana läpi vuoden ja varsinkin kelluvien öljyntuotantolaitosten kysyntä oli hyvällä tasolla. Neljännen neljänneksen aikana erikoistuneempien alusten kysyntä oli hyvä.

Ship Power -liiketoiminnan maantieteelliset markkinat – Kiina suurin markkina

Laajemman elpymisen alkaessa Aasian laivanrakennusmarkkinat, ja varsinkin Kiina, vahvistuivat odotusten mukaisesti entisestään. Vuonna 2010 Kiina sai enemmistön uusista tilauksista maailmanlaajuisesti ja Korea toiseksi eniten. Japani ja Eurooppa menettivät markkinaosuuttaan. Kasvavat laivanrakennusvaltiot kuten Brasilia olivat aktiivisia läpi vuoden ja saivat hyvän osuuden tilauksista.

Vuonna 2010 kiinalaiset varustamot olivat aktiivisimpia ja niiden osuus kaikista tilatuista laivoista oli yli 20%. Saksalaiset varustamot, joiden asema merenkulussa on perinteisesti ollut vahva, tilasivat vähän laivoja. Kreikkalaiset puolestaan pysyivät aktiivisina.

Ship Power -liiketoiminnan markkinaosuudet

Wärtsilän keskinopeiden päämoottoreiden markkinaosuus kasvoi 32 %:sta edellisen neljänneksen lopussa 42%:iin. Markkinaosuus hidaskäyntisissä päämoottoreissa kasvoi hieman 13%:iin (12). Myös apumoottorimarkkinoilla Wärtsilän osuus kasvoi hieman 4%:iin (3).

Power Plants

Power Plants -markkinat pysyivät vakaina

Voimalamarkkinoiden aktiiviteetti oli hyvällä tasolla koko vuoden ajan. Teollisuustuotannon, väestön ja elintason kasvaessa kehittyvissä maissa myös voimantuotannon tarve kasvaa. Lisäksi tuulivoimatuotannon kapasiteetti on kasvanut, mikä luo tarvetta joustavalle voimantuotannolle. Rahoituskriisin seurauksena voimantuotannon investointeja lykättiin vuoden 2009 aikana, ja tämä luo nyt kysyntää useilla markkinoilla.

Voimalatoiminnan markkinakatsaus

Energiankulutuksen kasvaessa lisääntyy sekä uusien voimaloiden että vanhaa kapasiteettia korvaavan kaluston tarve. Globaali voimantuotannon kapasiteetti on noin 4.700 GW, josta yli puolet on OECD-maissa. Jatkossa teollistumisen lisääntymisen ja elintason parantumisen odotetaan kiihdyttävän kasvua muissa kuin OECD-maissa. Suurin osa Wärtsilän Power Plants -liiketoiminnan saamista tilauksista tulee kehittyviltä markkinoilta. Raskasöljy on perinteisesti ollut hallitseva polttoaine voimantuotannossa näillä markkinoilla ja syrjäisillä alueilla, mutta kaasun kysyntä kasvaa kaasun saatavuuden lisääntyessä myös näillä alueilla. OECD-maat ovat keskittyneet tuulivoimatuotannon kehitykseen ja maakaasuvoimantuotannon osuuden kasvattamiseen. Tavoitteena on vähentää vanhempiä hiilivoimaa perustuvia voimaloita. Yhdysvalloissa liuskekaasun tuominen markkinoille on ollut nopeaa ja on johtanut kilpailukykyisiin maakaasuhintoihin. Wärtsilän kaasumoottorivalikoima on markkinoiden laajin omalla tehoalueellaan.

Power Plants -liiketoiminnan markkinaosuudet

Wärtsilän kohdemarkkinoiden koko on noin 15.000 MW ja Wärtsilän toimitusmäärä on noin 2.500-3.000 MW vuodessa. Kehitys raskasöljyvoimaloiden markkinoilla on suhteellisen vakaata. Wärtsilän markkinaosuus näillä markkinoilla ylittää 50%. Kaasuvoimalamarkkinat kasvavat ja Wärtsilän markkinaosuus mäntämoottorivoimaloiden markkinoilla on yli 60%. Wärtsilä vahvistaa jatkuvasti asemaansa kaasumarkkinoilla vallaten markkinaosuutta muilta teknologioilta. Wärtsilän tämänhetkinen markkinaosuus on noin 14% kaasuvoimalamarkkinoilla, kun mukaan lasketaan sekä mäntämoottori- että kaasuturbiinivoimalat.

Services

Laivahuoltomarkkinoiden huomio säästöissä

Vuoden 2010 aikana maailmanlaajuinen laskusuhdanne vaikutti laivahuoltomarkkinoihin, joita leimasivat kustannussäästöt. Varsinkin kauppalaivasegmentillä varustamot rajoittivat edelleen ylläpito- ja modernisointi- investointejaan. Monia laivoja operoitiin hitailla nopeuksilla, mikä vähentää ylläpito- ja kunnostuskustannuksia. Vuoden lopussa, liikenteestä poistettujen alusten määrä laski 6%:iin 10%:in huipusta vuoden 2010 alussa. Laskusuhdanteen vaikutus voimalahuoltotoimintaan oli lievempi.

Wärtsilän Ship Power- ja Power Plants -markkinoille toimitama moottorikanta on yhteensä lähes 180.000 MW, joka sisältää tuhansia laivakoneistoja ja voimalaitoksia kaikkialla maailmassa. Molemmilla markkinoilla on useita huoltoasiakas-segmenttejä, ja Wärtsilän huoltotuotevalikoima on markkinoiden laajin. Näistä syistä yksittäisten markkinoiden tai asiakassegmenttien vaihteluilla on rajallinen vaikutus Wärtsilän huoltotoimintaan.

Tilaukset ja tilauskanta

Tilaukset kasvoi

Tilikaudella Wärtsilän tilaukset olivat 4.005 milj. euroa (3.291), kasvua oli 22%. Tilikauden tilaus-laskutus suhde oli 0,88 (0,63). Ship Power -liiketoiminnan tilaukset olivat 657 milj. euroa (317), kasvua oli 107% edellisvuoden vastaavaan kauteen verrattuna. Markkinoilla nähtiin pieniä elpymisen merkkejä ensimmäisen neljänneksen aikana, mikä johti Ship Power -liiketoiminnan tilausaktiiviteetin kasvuun vuoden 2010 toisesta neljänneksestä alkaen. Aktiiviteetti kasvoi Offshore-segmentillä läpi vuoden ja Wärtsilä sai kauden aikana useita tilauksia. Wärtsilä allekirjoitti merkittävän sopimuksen QUIP-nimisen brasilialaisen teollisuusyrityksen kanssa integroidun voimajärjestelmän toimittamisesta uuteen FPSO-tyyppiseen öljyntuotantoalukseen (Floating Production Supply and Offloading). Alus on ensimmäinen kaasumootoreilla toimiva FPSO-alus, jonka teho on yli 100 MWe.

Tilikaudella Power Plants -liiketoiminnan tilaukset olivat 1.413 milj. euroa (1.048), 35% korkeampi kuin edellisenä vuonna. Tämä selkeästi korkeampi tilauskanta johtui rahoitustilanteen yleisestä parantumisesta ja useiden kehittyvien talouksien elpymisestä. Vuoden aikana Wärtsilä sai useita tärkeitä tilauksia. Tilaus Afrikan suurimman kaasuvoimalaitoksen toimittamisesta saatiin Kamerunista. Tilauksen arvo on 120 milj. euroa. Toisen neljänneksen aikana saatiin tilaus Brasiliasta Wärtsilän kautta aikojen suurimman voimalaitoksen rakentamisesta. Sopimuksen arvo on lähes 200 milj. euroa ja voimalaitoksen teho on 380 MW. Lisäksi Wärtsilä sai yli 900 MW tilauksia Bangladeshista ja lähes 700 MW tilauksia Turkista.

Services-liiketoiminnan tilaukset tilikaudella olivat 1.931 milj. euroa (1.917). Asiakkaiden kiinnostus kustannusten ja ympäristövaikutusten vähentämiseen lisääntyi läpi vuoden ja Wärtsilä sai useita ympäristöpäivitys- ja konversiotilauksia.

Tilaukset

Tilikauden lopussa Wärtsilän tilauskanta oli 3.795 milj. euroa (4.491), laskua oli 16%. Ship Power -liiketoiminnan tilauskanta oli 1.825 milj. euroa (2.553), -29%. Tilikauden lopussa Power Plants -tilauskanta oli 1.299 milj. euroa (1.362), 5% matalampi kuin edellisvuoden vastaavana ajankohtana. Services-liiketoiminnan tilauskanta oli 671 milj. euroa (576) tilikauden lopussa, kasvua oli 16%.

Liiketoiminta ja kannattavuus

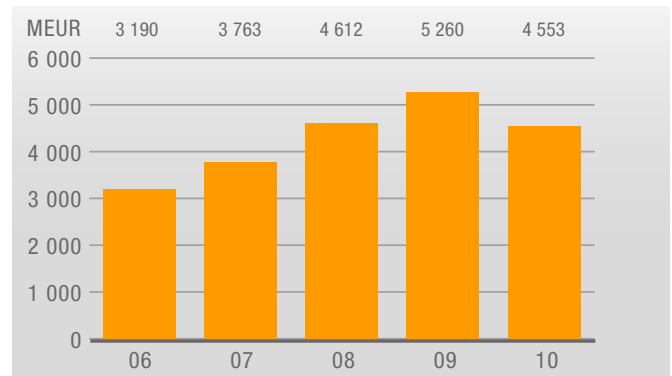
Liiketoiminta kehittyi odotusten mukaisesti

Tilikauden liiketoiminta oli 4.553 milj. euroa (5.260), -13%. Tämä oli linjassa Wärtsilän noin -15%:n liiketoimintatavoitteen kanssa. Ship Power -liiketoiminnan liiketoiminta laski 32% ja oli 1.201 milj. euroa (1.767). Power Plants -liiketoiminnan liiketoiminta oli 1.525 milj. euroa (1.645), laskua oli 7%. Services-liiketoiminta

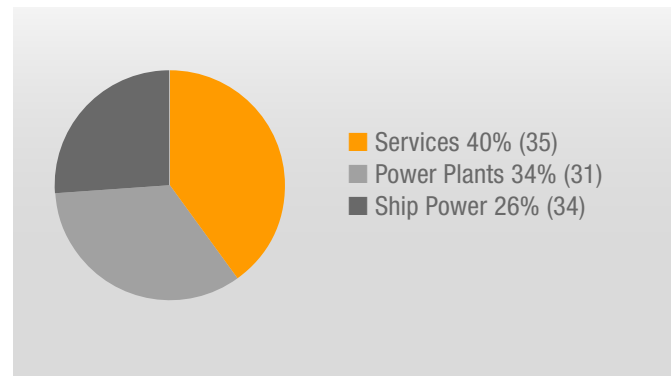
minnan liiketoiminta pysyi viime vuoden tasolla ja oli 1.823 milj. euroa (1.830). Ship Power -liiketoiminnan osuus kokonaisliiketoiminnasta oli 26%, Power Plants -liiketoiminnan osuus 34% ja Services-liiketoiminnan osuus 40%.

Wärtsilän tammi-joulukuun 2010 liiketoiminnasta 70% oli euro-määräistä, 12% Yhdysvaltain dollareissa ja loput jakautui usean valuutan kesken.

Konsernin liiketoiminnan kehitys



Liiketoiminta liiketoimintatyyppien mukaan



Vakaa kannattavuus

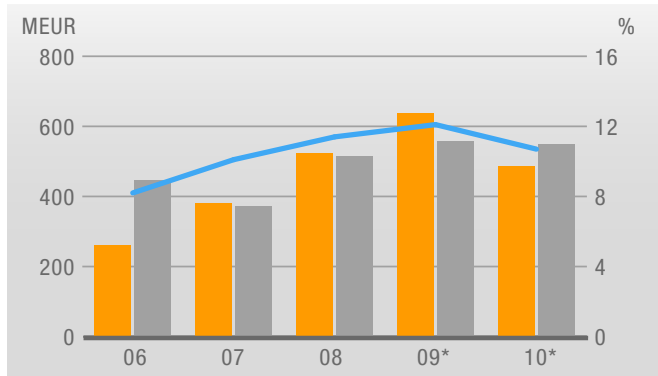
Tilikauden liiketulos ennen kertaluonteisia eräitä oli 487 milj. euroa (638), eli 10,7% liiketoiminnasta (12,1), mikä vastasi hyvin Wärtsilän ennustetta vuodelle 2010. Kertaluonteiset erät mukaan lukien liiketulos oli 412 milj. euroa eli 9,1% liiketoiminnasta. Wärtsilä kirjasi 75 milj. euroa rakennejärjestelyihin liittyviä kertaluonteisia eräitä tilikauden aikana.

Uuden virtaviivaistetun rakenteen, yhtiön hyvän markkina-aseman ja tehokkaan huolto-organisaation perusteella Wärtsilä on määritellyt uudeksi pitkäaikaiseksi liiketoimintamarginaalitavoitteekseen (EBIT %) 14% suhdannesyklin huipulla. Syklin pohjalla Wärtsilän tavoitteena on pitää liiketoimintamarginaali 10%:n yläpuolella. Tämä korvaa aiemman tavoitteen 8-10% +/-2% yli suhdannesyklin.

Rahoituserät olivat -13 milj. euroa (-34). Nettokorot olivat -12 milj. euroa (-17). Osinkotulot olivat 7 milj. euroa (6). Muutos rahoituserissä johtui pääosin valuuttakurssieroista, jotka olivat vuonna 2009 negatiiviset sekä alhaisemmista nettokorkoku-

luista. Tulos ennen veroja oli 548 milj. euroa (558). Tilikauden verot olivat 151 milj. euroa (161). Tilikauden tulos oli 397 milj. euroa (396). Tulos/osake oli 3,91 euroa (3,94) ja oma pääoma/osake oli 16,61 euroa (15,17). Tuotto sijoitetulle pääomalle (ROI) oli 26,0% (29,9). Oman pääoman tuotto (ROE) oli 25,0% (29,2).

Tulos



■ Liiketulos ■ Tulos ennen veroja
— Liiketulos, %

*Liiketulos ennen kertaluonteisia eriä

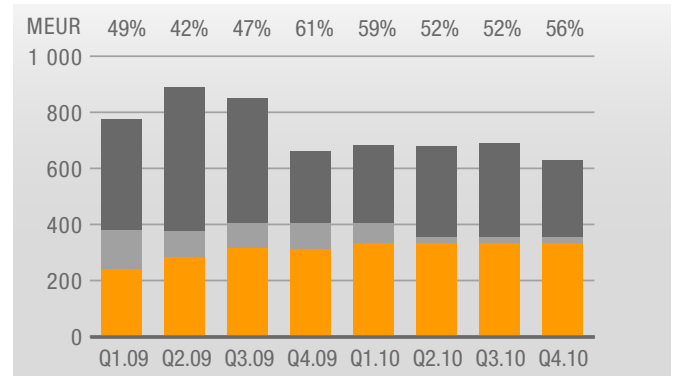
Tase, rahoitus ja rahavirta

Tilikaudella liiketoiminnan rahavirta oli ennätyskorkealla tasolla, 663 milj. euroa (349). Nettokäyttöpääoma oli 170 milj. euroa (482) kauden lopussa. Saatujen ennakoiden määrä oli 616 milj. euroa (879) kauden lopussa. Likvidit varat kauden lopussa olivat 776 milj. euroa (244).

Wärtsilällä oli lainoja rahoituslaitoksilta yhteensä 628 milj. euroa joulukuun 2010 lopussa. Tämänhetkiset rahoitusohjelmat sisältävät pitkäaikaisia lainoja 572 milj. euroa, vahvistettuja ja käyttämättömiä luottolimiittisopimusohjelmia yhteensä 560 milj. euroa ja suomalaisia yritystodistusohjelmia 700 milj. euroa. Lyhytaikaiset lainat, jotka erääntyvät seuraavan 12 kuukauden sisällä, ovat yhteensä 56 milj. euroa.

Omavaraisuusaste oli 40,8% (40,0) ja velkaantumisaste oli -0,09 (0,28).

Lainat

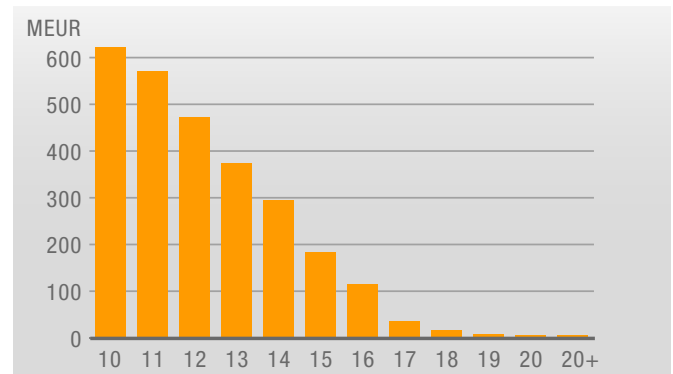


■ Kiinteäkorkoiset lainat ■ Johdannaiset
■ Vaihtuvakorkoiset lainat

% = Kiinteäkorkoisten lainojen osuus (sisältäen johdannaiset)

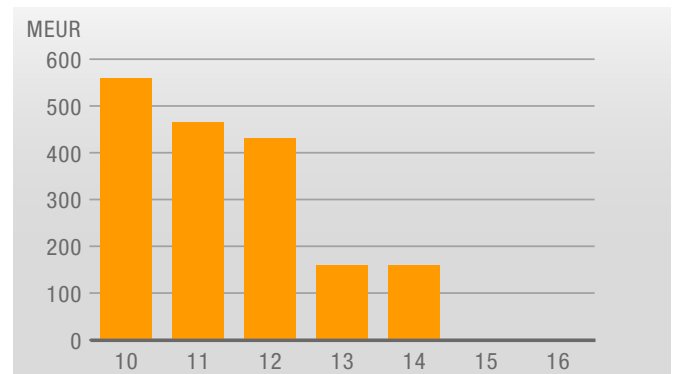
Pitkäaikaisten lainojen erääntymisprofiili

(kauden lopussa)

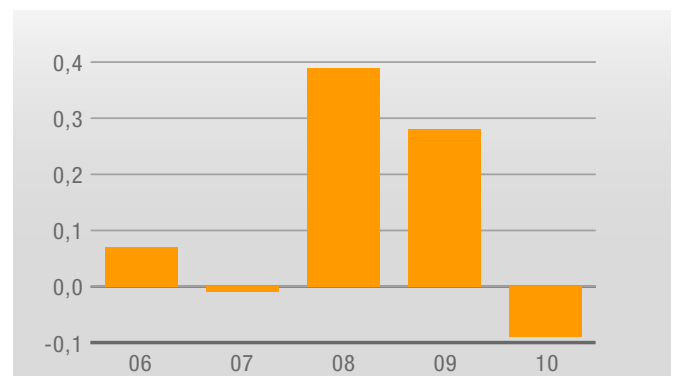


Vahvistetut luottolimiittisopimukset

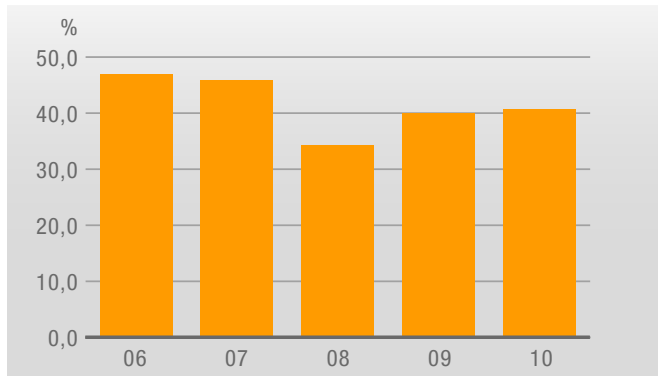
(kauden lopussa)



Velkaantumisaste



Omararaisuusaste



Korollinen lainapääoma

MEUR	2010	2009
Pitkäaikaiset velat	572	591
Lyhytaikaiset velat	56	73
Lainasaamiset	-17	-6
Rahat ja pankkisaamiset	-776	-244
Netto	-165	414

Sampo- ja Assa Abloy -omistukset myyty

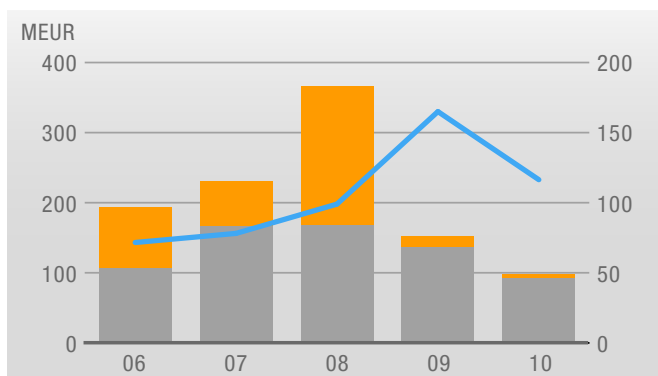
Kolmannen neljänneksen aikana Wärtsilä myi Sampo Oyj -omistuksensa ja myyntihinta oli 35 milj. euroa. Realisoitu myyntivoitto oli 32 milj. euroa. Neljännen neljänneksen aikana Wärtsilä myi Assa Abloy -omistuksensa, eli 7.270.350 B-sarjan osaketta. Myyntihinta oli 135 milj. euroa ja myyntivoitto oli 117 milj. euroa.

Investoinnit selvästi poistoja alemmalla tasolla

Tilikauden bruttoinvestoinnit olivat 98 milj. euroa (152). Bruttoinvestoinnit koostuivat 92 milj. euron (136) tuotannollisista, logistisista ja informaatioteknologiainvestoinneista sekä 6 milj. euron (16) yritysosto- ja osakeinvestoinneista. Poistot olivat 116 milj. euroa (165).

Vuoden 2011 ylläpitoinvestoinnit ovat poistojen tasolla tai hieman poistoja korkeammalla tasolla. Yritystomahdollisuudet saattavat vaikuttaa vuoden investointeihin.

Bruttoinvestoinnit



■ Osakkeisiin ja osuuksiin ■ Muuhun käyttöomaisuuteen
— Poistot

Bruttoinvestoinnit

MEUR	2010	2009
Muut investoinnit	92	136
Osakkeet ja yritysostot	6	16
Konserni	98	152

Rakenejärjestelytoimenpiteet

Maailmanlaajuisen talouskriisin seurauksena Wärtsilä ryhtyi toukokuussa 2009 sopeuttamaan kapasiteettiaan ja kustannusrakennettaan vastaamaan heikentyneitä kysyntää. Sopeuttamistoimenpiteitä tehostettiin tammikuussa 2010.

Ensimmäisiin toimenpiteisiin kuului työpaikkojen vähentäminen Ship Power -liiketoiminnassa, missä laskusuhdanteen vaikutukset olivat merkittävimmät.

Tammikuussa 2010 toimenpiteet jatkuivat ja Wärtsilä julkaisi suunnitelman sopeuttaa tuotantokapasiteettiaan perustavanlaatuisiin markkinamuutoksiin ja heikentyneeseen kysyntäympäristöön. Tämän ohjelman myötä osa tuotantokapasiteetista on siirretty Kiinaan ja kahta Alankomaissa sijaitsevaa tehdasta ollaan sulkemassa. Uudet, tehokkaammat toimintatavat ovat mahdollistaneet pienempien yksiköiden sulkemisen ja toimintojen yhdistämisen suurempiin kokonaisuuksiin eri maissa ja tuotannon keskittämisen lähelle kasvumarkkinoita. Henkilökuntaa on ollut lomautettuna pääosin Suomessa ja Norjassa. Alempi kapasiteetin käyttö on myös käynnistänyt yhtiön globaalien tukitoimintojen sopeuttamisen. Tavoitteena on prosessien virtaviivaistaminen, päällekkäisyyksien vähentäminen ja kustannustehokkuuden parantaminen. Neljännen neljänneksen aikana Wärtsilä käynnisti ohjelmia vähentääkseen noin 400 työpaikkaa tukitoiminnoissa.

Kaikkien näiden eri ajankohtina aloitettujen toimenpiteiden myötä Wärtsilä vähentää henkilöstömäärää noin 1.800 työpaikalla.

Henkilöstövähennyksien odotetaan laskevan kustannuksia noin 130 milj. eurolla, joka on hieman odotettua enemmän. Näistä kustannussäästöistä noin 60 milj. euroa toteutui vuoden 2010 loppuun mennessä. Säästöjen loppuosan vaikutus alkaa asteittain vuoden 2011 aikana. Wärtsilä arvioi suurimman osan säästöistä olevan pysyviä.

Rakenejärjestelyyn liittyvät kertaluonteiset erät ovat noin 150 milj. euroa, hieman odotettua enemmän. Kustannuksista 40 milj. euroa on kirjattu vuodelle 2009. Tilikauden aikana kirjattiin 75 milj. euroa rakenejärjestelyihin liittyviä kertaluonteisia eriä. Kustannusten loppuosa kirjataan vuoden 2011 ensimmäisen puoliskon aikana.

Tuotanto ja tutkimus & tuotekehitys

Tuotanto

Wärtsilän tuotannon rakenejärjestelyt ja uudelleen organisointi leimasi vuotta 2010 ja toimenpiteet jatkuivat läpi vuoden.

Säätölapa- ja ohjauspotkurien tuotannon aloittaminen Wärtsilä CME Zhenjiang Propeller Co. Ltd. yhteisyrityksessä Zhenjiangissa Kiinassa etenee suunnitelmien mukaisesti. Pääosa

tarvitusta laitteistosta siirretään Wärtsilän Drunenin tehtaasta. Uuden tehtaan avaaminen ja ensimmäiset toimitukset on suunniteltu vuoden 2011 toiselle neljännekselle.

Wärtsilän ja venäläisen Transmashholdingin yhteisyrityksen perustaminen eteni suunnitelmien mukaisesti. Yhteisyrityksen valmistamia moderneja ja monikäyttöisiä dieselmoottoreita, mukaan lukien uusi ja teknisesti edistysellinen versio Wärtsilä 20 -moottorista, käytetään vaihtovetureissa ja erilaisissa merenkulku- ja voimalaitossovelluksissa. Ensimmäinen testiveturi käynnistettiin vuoden lopussa.

Toimitetut megawattit

	2010	2009	Muutos, %
Power Plants	3 442	2 886	19,3
Ship Power, omat toimitukset	2 057	3 293	-37,5
Wärtsilän toimitukset yhteensä	5 498	6 179	-11,0
Lisenssivalmistajien toimitukset	3 193	3 311	-3,6
Toimitukset yhteensä	8 691	9 490	-8,4

Tutkimus ja tuotekehitys

Wärtsilän kilpailukyvyyn perustana on jatkuva keskittyminen innovointiin ja T&K -toimintaan sekä pyrkimys teknologiajohtajuuteen omilla toimialoillaan. Tämän mahdollistaa virtaviivaistettu tuotevalikoima ja tuotteiden yhdistäminen suuremmiksi ratkaisuiksi. Ympäristöratkaisut on integroitu Wärtsilän tuotevalikoimaan. Wärtsilän tuotekehitys- ja tutkimustoiminnan tavoitteena ovat tuotteet ja ratkaisut, jotka ovat koko elinkaarensa ajan polttoainetehokkaita, luotettavia ja turvallisia, edullisia käyttää ja ympäristökuormitukseltaan vähäisiä. Wärtsilä uusii parhaillaan nelji- ja kaksitahtimoottorivalikoimaansa vastaamaan tiukemman ympäristölainsäädännön tuomia tarpeita.

Vuonna 2010 Wärtsilän tutkimus- ja kehityskulut olivat 141 milj. euroa (141) eli 3,1% liikevaihdosta.

Uudet tuotelanseerukset

Vuoden 2010 ensimmäisen neljänneksen aikana Wärtsilä julkisti uuden Wärtsilä NOR -tuotteen. Wärtsilä NOR vähentää typpioksidipäästöjä (NO_x), ja se perustuu Selective Catalytic Reduction -katalysaattoritekнологiaan, joka on todistetusti tehokas menetelmä vähentää NO_x-päästöjä.

Kolmannen neljänneksen aikana Wärtsilä lanseerasi uuden viestintä- ja valvontakeskuksen (Wärtsilä Communication and Control Centre). Järjestelmä on ensimmäinen, joka yhdistää aluksen koko valvontakeskuksen yhteen ratkaisuun.

Syyskuussa Wärtsilä lanseerasi uuden kaasumoottorin Wärtsilä 18V50SG. Moottorin teho on 18.321 kW. Se on maailman suurin kaasukäyttöinen generaattoriaggregaatti.

Wärtsilä lanseerasi myös painolastiveden käsittelyjärjestelmän (Ballast Water Treatment solution). Se tarjoaa asiakkaille luotettavan laitteiston, joka vastaa sekä Kansainvälisen

Merenkulkujärjestön että muiden merenkulkuviranomaisten vaatimuksia.

Uusi propulsiojärjestelmän kunnon valvontapalvelu (Propulsion Condition Monitoring Service), joka on Wärtsilän moottorivalvontaa varten kehittämän kaukovalvontajärjestelmän sovellus, on ensimmäinen laatuaan merenkulun propulsiomarkkinoilla.

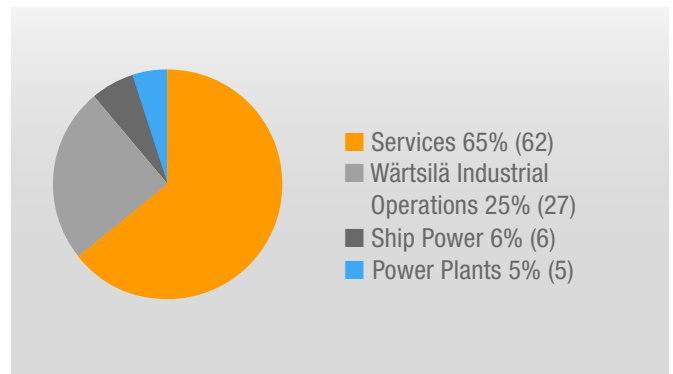
Neljännän neljänneksen aikana Wärtsilä julkisti suositusta Wärtsilä 32 -moottorista tehokkaamman version merisovelluksia varten.

Henkilöstö

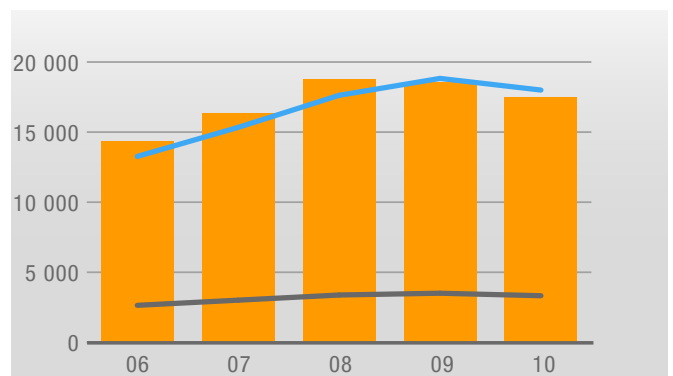
Wärtsilän henkilöstömäärä joulukuun 2010 lopussa oli 17.528 (18.541). Henkilöstömäärä keskimäärin tammi-joulukuussa oli 18.000 (18.830). Ship Power -liiketoiminnassa työskenteli 969 (1.140) henkilöä, Power Plants -liiketoiminnassa 835 (835) henkilöä ja Services-liiketoiminnassa 11.150 (11.219). Tuotannon ja tuotekehityksen (Wärtsilä Industrial Operations) henkilöstömäärä oli 4.210 (4.911).

Wärtsilän henkilöstöstä 19% (19) oli Suomessa, 6% (8) Alankomaissa ja 31% (31) muualla Euroopassa. Henkilöstömäärä Aasiassa oli 31% (30), josta 7% (7) Kiinassa, 6% (6) Intiassa, 5% (5) Singaporessa ja 14% (12) muualla Aasiassa.

Henkilöstö liiketoiminoittain



Henkilöstömäärä



■ Konserni — Henkilöstö keskimäärin — josta Suomessa

Kestävä kehitys

Kansainvälinen pyrkimys kestävään ja ympäristömyötäiseen kehitykseen on tärkeä kysyntätekijä Wärtsilän kannalta. Kasvanut huoli ympäristöstä sekä globaalisti ja paikallisesti kiristyvät säännökset lisäävät meriteollisuuden paineita tutkia jatkuvasti uusia tapoja vähentää laivojen ympäristövaikutuksia. Wärtsilällä on hyvä asema merenkulun ja kasvihuonekaasupäästöjen vähentämisessä yhtiön erilaisten teknologioiden ja erikoispalvelujen ansiosta. Kasvihuonekaasujen vähentäminen on muutoksen ajuri myös energiasektorilla.

Toisen neljänneksen aikana Wärtsilä järjesti ympäristöseminaarin yhdessä Baltic Sea Action Group:in (BSAG) kanssa hakeakseen meriliikenteeseen ratkaisuja, jotka hyödyttävät vakavasti saastunutta Itämerä.

Wärtsilä liittyi Maailman Pankin johtamaan Global Gas Flaring Reduction -organisaatioon, joka pyrkii vähentämään öljyntuotannossa vapautuvan maakaasun polttoa. Tarkoituksena on vähentää kasvihuonekaasujen päästöjä.

Joulukuussa Wärtsilä liittyi Forum for the Future -järjestön Sustainable Shipping Initiativeen (SSI). Aloite saattaa yhteen toimialan johtavat organisaatiot osoittamaan miten merenkulku voi osallistua kestävään kehitykseen tulevaisuudessa.

Vuonna 2010 Wärtsilän osake sisällytettiin kahteen uuteen kestävä kehityksen indeksiin: ECPI Global Carbon Equity -indeksiin ja OMX GES Sustainability Nordic -indeksiin. Lisäksi, Oekom Research luokitteli Wärtsilän PRIME-yritykseksi.

Wärtsilä on sitoutunut tukemaan YK:n Global Compact -aloitteen ihmisoikeuksia, työvoimaa, ympäristöä ja korruption torjuntaa koskevia peruseriaatteita.

Wärtsilän vuosikertomukseen sisältyvä kestävä kehityksen raportti on laadittu Global Reporting Initiative (GRI) G3-ohjeiden mukaisesti. Se antaa tasapainoisen ja perustellun kuvan organisaation ympäristövastuusta sekä taloudellisesta ja sosiaalisesta vastuusta. Raportti on varmennettu.

Osakkeet ja osakkeenomistajat

Osakkeet Helsingin pörssissä

31.12.2010	Osakemäärä	Äänimäärä	Osakevaihto 1-12/2010
WRT1V	98 620 565	98 620 565	98 075 775

1.1.-31.12.2010	Ylin	Alin	Keskikurssi ¹	Päätös
WRT1V	59,25	28,19	39,86	57,10

¹ Kaupankäyntimäärillä painotettu keskikurssi

Markkina-arvo	31.12.2010	31.12.2009
MEUR	5 631	2 768

Ulkomaalaisomistus	31.12.2010	31.12.2009
	51,0%	45,4%

Liputusilmoitukset

Katsauskauden aikana Wärtsilä sai tietoonsa seuraavat omistuksessa tapahtuneet muutokset:

17.12.2010 BlackRock Inc. lisäsi omistustaan Wärtsilä Oyj Abp:ssa. Osakekaupan jälkeen BlackRock Inc. omisti 4.941.759 osaketta, joka on 5,01% Wärtsilän osakkeista ja äänistä.

20.12.2010 BlackRock Inc. vähensi omistustaan Wärtsilä Oyj Abp:ssa. Osakekaupan jälkeen BlackRock Inc. omisti 4.898.350 osaketta, joka on 4,97% Wärtsilän osakkeista ja äänistä.

Varsinaisen yhtiökokouksen päätökset

Wärtsilän varsinainen yhtiökokous, joka pidettiin 4.3.2010, vahvisti tilinpäätöksen ja myönsi hallituksen jäsenille ja toimitusjohtajalle vastuuvapauden tilivuodelta 2009. Yhtiökokous vahvisti osingoksi hallituksen ehdotuksen mukaisesti 1,75 euroa osakkeelta. Osinko maksettiin 16.3.2010.

Yhtiökokous päätti muuttaa yhtiöjärjestyksen 8. pykälää siten, että yhtiökokouskutsu on toimitettava viimeistään kolme viikkoa ennen yhtiökokousta, kuitenkin aina viimeistään yhdeksän (9) päivää ennen yhtiökokouksen täsmäytyspäivää. Muutos johtuu osakeyhtiölain muutoksesta.

Yhtiökokous päätti muuttaa yhtiöjärjestyksen 4. pykälää niin, että hallituksen jäsenten enimmäismäärä korotetaan 10 jäseneksi ja että hallitukseen kuuluu 5-10 jäsentä. Yhtiökokous päätti hallituksen jäsenmääräksi yhdeksän. Hallituksen jäseniksi valittiin dipl.ins. MBA Maarit Aarni-Sirviö, toimitusjohtaja Kaj-Gustaf Bergh, KTM MBA Alexander Ehrnrooth, KTM Paul Ehrnrooth, konsernijohtaja Ole Johansson, merenkulkuneuvos Antti Lagerroos, toimitusjohtaja Bertel Langenskiöld, dipl.ekon. Mikael Lilius ja toimitusjohtaja Matti Vuoria.

Tilintarkastajaksi valittiin KHT-yhteisö KPMG Oy Ab.

Yhtiökokous päätti valtuuttaa hallituksen päättämään enintään 1.500.000 euron suuruisista rahalahjoituksista korkeakouluille ja yliopistoille vuoden 2010 aikana. Lahjoitusten pääasiallisena saajana on Aalto-yliopisto.

Hallituksen järjestäytyminen

Wärtsilä Oyj Abp:n hallitus valitsi järjestäytymiskokouksessaan puheenjohtajaksi Antti Lagerroosin ja varapuheenjohtajaksi Matti Vuorian. Hallitus päätti perustaa tarkastus-, nimitys- ja palkitsemisvaliokunnan. Hallitus valitsi keskuudestaan valiokuntiin seuraavat jäsenet:

Tarkastusvaliokunta:

Puheenjohtaja Antti Lagerroos, Maarit Aarni-Sirviö, Alexander Ehrnrooth, Bertel Langenskiöld

Nimitysvaliokunta:

Puheenjohtaja Antti Lagerroos, Kaj-Gustaf Bergh, Paul Ehrnrooth, Matti Vuoria

Palkitsemisvaliokunta:

Puheenjohtaja Antti Lagerroos, Bertel Langenskiöld, Mikael Lilius, Matti Vuoria

Riskit ja liiketoiminnan epävarmuustekijät

Wärtsilän liiketoimintaympäristössä ei tapahtunut huomattavia muutoksia neljännen neljänneksen aikana ja Wärtsilä odottaa toimintaympäristönsä paranemisen jatkuvan.

Vaikka riskit ovat vähentyneet huomattavasti, Ship Power -liiketoiminnan pääasialliset riskit liittyvät edelleen sekä telakoiden toimitusaikataulujen pitkittymiseen että olemassa olevien

tilausten peruuntumiseen. Vuoden 2010 vahva tilausaktiiviteetti johtaa hidastumisriskiin tietyillä alussegmenteillä.

Power Plants -liiketoiminnassa rahoituskriisin seuraukset näkyvät edelleen suurempien projektien ajoituksessa.

Services-liiketoiminnassa suurin riski liittyy edelleen merenkulkumarkkinoiden epävarmuuteen.

Wärtsilän vuosikertomus 2010 sisältää perusteellisen kuvauksen Wärtsilän riskeistä ja riskienhallinnasta.

Markkinanäkymät

Vaikka laivanrakennusmarkkinoiden elpyminen on ollut huomattavasti odotettua vahvempaa, markkinaperusteet tietyillä alussegmenteillä pysyvät muuttumattomina. Varsinkin kauppalaivasegmentillä on ylikapasiteettia, kun tilauskantaa toimitetaan edelleen ja koska segmentin tilausaktiiviteetti on ollut vahva vuoden 2010 aikana. Wärtsilän näkemys kauppalaivasegmentin kehityksestä vuonna 2011 on varovainen. Offshore-segmentin ja muiden Wärtsilälle tärkeiden erikoistuneempien alussegmenttien vahvistumisen odotetaan jatkuvan vuonna 2011. Kiinnostus maakaasuun merenkulun polttoaineena jatkunee, mikä tarjoaa Wärtsilälle mahdollisuuksia tällä alueella.

Vuonna 2011 vallitsevat olosuhteet vaikuttavat edelleen laivanrakennusalan toimittajien keskinäiseen kilpailuun ja hintapaineisiin. Wärtsilä arvioi Ship Power -liiketoiminnan vuoden 2011 tilauskertymän paranevan maltillisesti vuoteen 2010 verrattuna.

Voimantuotannon markkinoiden elpymisen odotetaan jatkuvan vuonna 2011. Kasvatavat kehittyvät markkinat jatkavat investointeja voimantuotantoon ja OECD-maiden odotetaan vähitellen tarttuvan voimantuotantojärjestelmien muutostarpeisiin. Uusiutuvan voimantuotannon investointien elpymisen saattaa vielä kestää, mutta uusiutuvan energian voimalkanta, pääosin tuulivoimaa, on kasvanut huomattavasti viime vuosien aikana. Tämä luo tarvetta joustaville energiaratkaisuille voimantuotannon vaihtelujen hallinnoimiseksi. Samanaikaisesti maakaasutuotanto on kannattavaa. Maakaasun hinnat ovat pysyneet vakaina ja Yhdysvalloissa maakaasun ja öljyn hinnat eivät enää ole riippuvaisia toisistaan liuskekaasutarjonnan kasvun ja kohtuullisen kysynnän seurauksena. On myös odotettavissa, että ympäristösyistä vanhempaan hiilivoimaan perustuvan voimantuotannon vähentyminen luo kysyntää puhtaalle kaasuun perustuvalla tuotannolla. Wärtsilä arvioi Power Plants -liiketoiminnan tilauskertymän pysyvän hyvällä tasolla vuonna 2011.

Wärtsilä odottaa merihuoltomarkkinoiden elpymisen alkavan vuonna 2011. Voimaloiden käyttöasteet pysyvät edelleen korkealla. Asiakkaat keskittyvät yhä toiminnallisiin parannuksiin ja kilpailukykyyn. Wärtsilällä on hyvä asema laitteiston luotettavuuden ja käytettävyyden takaavien sekä ylläpitokustannuksia vähentävien huoltoratkaisujen tarjoamisessa. Tiukentuvat ympäristövaatimukset ovat haaste asiakkaillemme. Wärtsilän laaja tuotevalikoima tarjoaa asiakkaille kilpai-

lukykyisiä ratkaisuja uusien vaatimusten täyttämiseksi. Services-liiketoiminnan koko ja laajuus luo vakautta muuttuvassa markkinaympäristössä ja luo perustan tulevalle kasvulle.

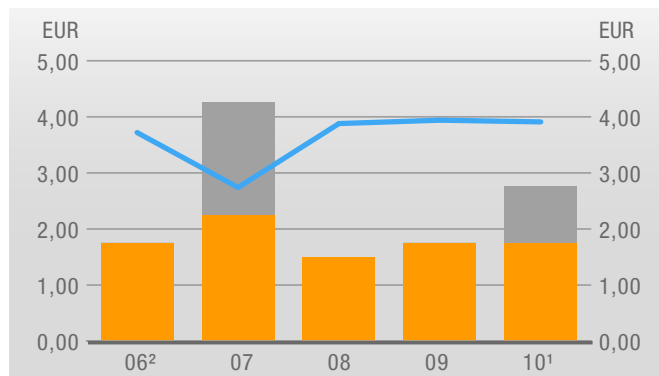
Wärtsilän näkymät vuodelle 2011

Wärtsilä odottaa vuoden 2011 liikevaihdon kasvavan 3-5% ja kannattavuuden (EBIT% ennen kertaluonteisia eriä) olevan noin 11%.

Hallituksen voitonjakoehdotus

Hallitus esittää, että 31.12.2010 päättyneeltä tilikaudelta jaetaan osinkona 1,75 euroa osakkeelta ja että ylimääräisenä osinkona jaetaan 1,00 euroa/osake eli yhteensä 2,75 euroa/osake. Emoyhtiön voitonjakokelpoiset varat 31.12.2010 olivat 901.099.082,48 euroa.

Tulos/osake, osinko/osake



■ Osinko ■ Lisäosinko — Tulos/osake

¹ Hallituksen ehdotus 2010. Tulos/osake sisältää kertaluonteisia eriä ja myytävissä olevien rahoituserien myyntivoittoja.

² Sisältää kertaluonteisia tuottoja; Assa Abloy ja Ovako.